

ESTEIRA ATHLETIC

14 Km/h

Manual de Instruções



ESPECIFICAÇÕES TÉCNICAS



1. Monitor
2. Porta Objetos
3. Pegadores
4. Varanda
5. Carenagem do Motor
6. Rodas de Transporte
7. Estrutura base
8. Perfil Lateral
9. Pino trava
10. Pé de Inclinação
11. Suporte do Rolo Traseiro
12. Lona
13. Hand Grip
14. Travessa Inferior

Lona

Largura	400 mm
Comprimento	2370 mm
Superfície de caminhada	400x1157mm

Motor

Tipo	corrente contínua
Potência máxima	4.0 HPM

Especificações

Velocidade mínima	1,0 km/h
Velocidade máxima	14,0 km/h
Peso máximo do usuário	120 kg
Inclinação	2 níveis
Largura	720mm
Comprimento	1530mm
Altura	1200mm
Peso líquido	34 kg

Embalado

Largura (Aproximadamente)	312mm
Altura (Aproximadamente)	1604mm
Comprimento (Aproximadamente)	752mm
Peso bruto	38 kg

Consumo elétrico da esteira limpa e lubrificada

Conectada à tomada (parada)	<3W
5 Km/h (plena carga)	250 W
Velocidade máx. (plena carga)	560 W

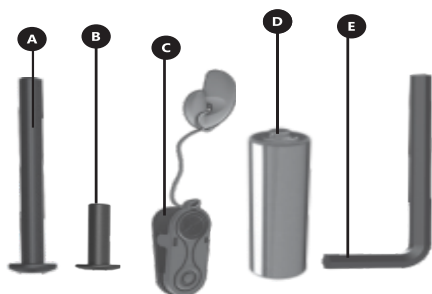
Rede elétrica

Tensão	110V a 220V
Frequência	50/60Hz
Tensão mínima	99V
Tensão máxima	242V
Disjuntor	10A
Fiação	2,5 mm ²

MONTANDO SUA ESTEIRA

Kit de acessórios

Verifique se todos os acessórios estão no equipamento:



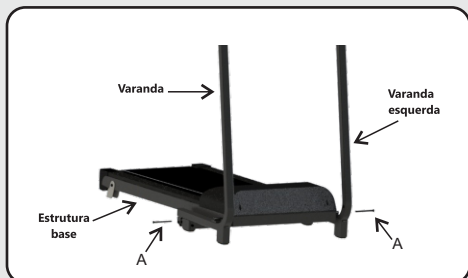
- a. 02 Parafusos Grandes
- b. 04 Parafusos Pequenos
- c. 01 Chave de Segurança
- d. 02 Pilhas AA
- e. 01 Chave L

Passo 1

Montagem das Varandas e Estrutura base



2 parafusos

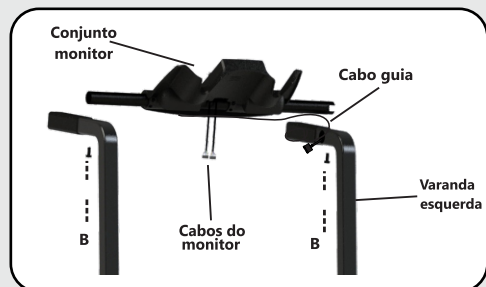


Posicione a Estrutura base próxima das Varandas. Em seguida passe os cabos do Monitor pela Varanda esquerda, para isso use a guia que está dentro da Varanda esquerda, prenda a extremidade inferior desta guia no Cabo, puxe a guia até a parte superior da Varanda. Fixe a Varanda na Estrutura base utilizando os parafusos **A**.

Nota: Não aperte por completo os parafusos nesta etapa.

Passo 2

Montagem Conjunto Monitor e Cabos

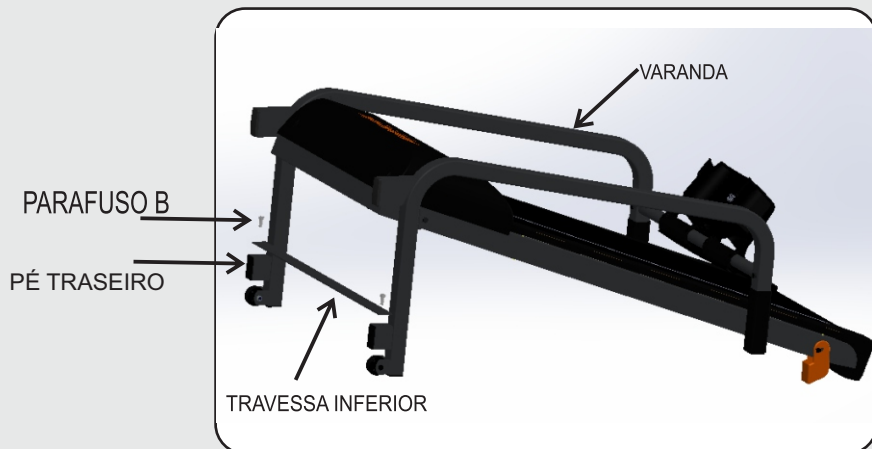


Aproxime o Conjunto monitor das Varandas. Os cabos que foram passados anteriormente devem ser conectados aos cabos do Conjunto monitor, utilize o Cabo guia da Varanda esquerda para auxiliar na montagem.

Inserir o cabo guia por dentro do tubo do Conjunto monitor, amarre uma ponta do Cabo guia no Conector do cabo que sai da Varanda esquerda e na outra ponta, puxe com cuidado para não danificar o cabo, conecte os cabos do monitor.

Em seguida, encaixe o Conjunto monitor nas Varandas e fixe-o utilizando os Parafusos B.

Nota: Não aperte por completo os parafusos nesta etapa.



Utilize o sistema guarda fácil, conforme ilustrado na figura abaixo, para travamento da plataforma. Após está etapa, deite a esteira conforme a imagem acima, deixando os pés visíveis. Fixe a travessa inferior no pé traseiro da esteira, utilizando os parafusos “B” com auxílio de uma chave de boca (não inclusa).

Nota: após esta etapa, aperte firmemente todos os parafusos.

MONTAGEM CONCLUÍDA

SISTEMA GUARDA FÁCIL



Sua esteira possui o sistema Guarda-Fácil, que mantém a base levantada quando a esteira não está em uso, para economizar espaço. Para isto levante a estrutura base e encaixe o pino trava através da varanda.

Observe que o pino tem uma parte REBAIXADA NO CORPO, essa se encaixa dentro do furo da varanda de modo que TRAVA, sem riscos de queda.

CONHEÇA O MONITOR E APROVEITE MELHOR SEU EQUIPAMENTO



01. Display Digital
02. % de Gordura

03. Tecla Zero
04. Diminuir Velocidade

05. Hand Grip
06. Seleção de Função

07. Recuperação
08. Ajustar

09. Aumentar Velocidade
10. Chave de Segurança



A Chave de Segurança

Este é um item de segurança muito importante. O equipamento somente será ativado se a chave de segurança estiver no local de alojamento no monitor. Ao iniciar o exercício, insira a chave de segurança no monitor e prenda o clipe em sua roupa. Se algo errado ocorrer durante o exercício, a chave sairá do alojamento e a esteira para imediatamente.

Funções do Monitor



SCAN
Mostra as funções sequencialmente.



VELOCIDADE (km/h)
Marca a Velocidade em km/h.



DISTANCIA (km)
Marca a Distância Percorrida em km.



TEMPO (MM:SS)
Marca o tempo de treino.



CALORIAS (cal)
Faz a contagem das calorias queimadas.



ODÔMETRO (km)
Distância acumulada percorrida.



ÍNDICE DE GORDURA CORPORAL (IMC)
Mede o índice de Massa e Gordura Corporal.

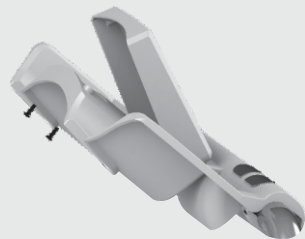


RECUPERAÇÃO
Mede o Condicionamento Físico.



PULSO (bpm)
Mede os Batimentos Cardíacos.

Instalação das Pilhas no Monitor



Esta operação exige cuidado para não danificar a fiação elétrica do monitor. Se os fios foremesticados, amassados ou rompidos, o monitor e a esteira poderão perder sua funcionalidade.

O compartimento das pilhas está localizado dentro do monitor. Para acessar o porta pilha, é necessário desparafusar o monitor do suporte do monitor. (1) Segure o monitor apoiando sua parte frontal e retire os dois parafusos localizados na parte de trás. Cuidado para não forçar o suporte do monitor e causar danos ao produto. (2) Insira as duas pilhas AA de 1.5V observando a posição correta dos pólos (positivo / negativo). Para ajustar o calendário, retire as pilhas e coloque novamente.

Importante: Se o display ficar fraco, faltando dígitos ou apagado, troque as pilhas.



MANUTENÇÃO PREVENTIVA

ATENÇÃO: O equipamento foi projetado para o uso de até 1 hora de forma contínua, devendo após isto ficar desligado por no mínimo 30 minutos, para resfriamento.

A não observância deste item pode provocar um super aquecimento, podendo trazer danos ao motor, placa, lona ou plataforma.

Alinhamento da Lona

Por motivos de variações, causadas pelas características físicas de cada pessoa (altura, peso, modo de caminhar, nivelamento de piso e etc), a lona poderá se deslocar para um dos lados.

Para ajustar, ligue a esteira na velocidade mínima e mantenha a esteira em funcionamento:

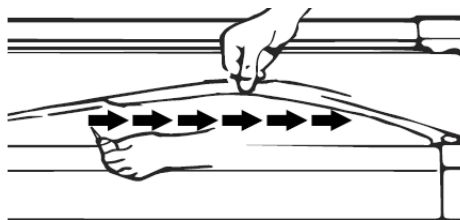
- Se a lona se deslocar para direita, gire 1/4 de volta o parafuso direito no sentido horário;
- Se a lona se deslocar para esquerda, gire 1/4 de volta o parafuso esquerdo no sentido horário;
- Se a lona estiver frouxa, gire os parafusos de regulagem do rolo esquerdo e direito no sentido horário 1/4 de volta, aumentando a tensão da lona;
- Se a lona estiver muito esticada, girar os parafusos de regulagem do rolo esquerdo e direito no sentido anti-horário 1/4 de volta, diminuindo a tensão da lona;
- Caminhe normalmente, caso seja necessário, repita os procedimentos.

Limpeza e Lubrificação de sua Esteira

A esteira já vem lubrificada da fábrica, não sendo necessário levar à assistência autorizada para regulagem e lubrificação para o primeiro uso. No entanto, recomendamos que uma vez ao mês, o usuário utilize **silicone especial para esteiras elétricas**, para manter a garantia e preservar a vida útil da lona de caminhada.

Para fazê-lo, siga o procedimento abaixo:

1. Desligue a esteira e tire o cabo elétrico da tomada;
2. Erga as laterais da lona e limpe o excesso de poeira com um pano seco;
3. Coloque 15 gotas de Silicone especial para esteiras elétricas sobre a plataforma, como mostra a ilustração abaixo. Essa quantidade é suficiente para lubrificar a lona, caso haja excesso, limpe com um pano.



GARANTIA

Condições Gerais da Garantia

- a. O atendimento em garantia será realizado somente mediante a apresentação da nota/cupom fiscal original de venda e nos limites fixados por este Termo. A garantia será prestada pela Assistência Técnica Autorizada que cobre os principais municípios no território nacional.
- b. As condições estabelecidas neste Termo estão asseguradas ao primeiro comprador usuário deste produto pelo período determinado neste manual, o qual também inclui o período da garantia legal nos primeiros 90 (noventa dias), contado a partir da data de emissão da nota/cupom fiscal de venda e no caso de uso exclusivamente residencial.
- c. Períodos de garantia e cobertura contados a partir da data de emissão da nota/cupom fiscal de venda, incluindo o prazo legal de 90 (noventa) dias:

PEÇAS E COMPONENTES	ESTEIRAS	BICICLETAS E ELÍPTICOS	ESTAÇÕES DE MUSCULAÇÃO
Estrutura	1 ano	1 ano	1 ano
Pintura (oxidação)	1 ano	1 ano	1 ano
Motor	1 ano	-	-
Placa Conversora	1 ano	-	-
Monitor	1 ano	1 ano	-
Lona	90 dias	-	-
Correia	90 dias	90 dias	-
Plataforma	90 dias	-	-
Carenagem	1 ano	1 ano	1 ano
Peças plásticas e de borracha	1 ano	1 ano	1 ano
Cabo de energia	1 ano	-	-
Regulador de esforço	-	1 ano	-
Mão-de-obra	1 ano	1 ano	1 ano
Defeitos de fabricação	1 ano	1 ano	1 ano
Assento/Encosto/Roletes	-	1 ano	1 ano
Polias	-	-	1 ano
Cabo de aço	-	-	90 dias

- d. Peças consertadas ou trocadas nos termos desta garantia, não interrompem nem prorrogam o prazo de garantia originalmente estipulado.
- e. A garantia não abrangerá os serviços de instalação e manutenção preventiva como: limpeza, lubrificação e regulagem do produto.
- f. As despesas de deslocamento da Assistência Técnica Autorizada ao domicílio do cliente, correm por conta do mesmo. As despesas de transporte do produto do domicílio do cliente até a Assistência Técnica Autorizada e vice-versa, correm por conta do cliente.

Extinção da Garantia

- a. Do decurso normal do prazo de sua validade.
- b. O equipamento for entregue para o conserto a pessoas não autorizadas pelo Fabricante/Fornecedor, forem verificados sinais de violação de suas características originais ou montagem fora do padrão de fábrica.
- c. Danos que este venha a sofrer em decorrência de mau uso, uso de produtos de limpeza impróprios, oxidação oriunda de agentes externos, intempéries, negligência, modificações, uso de acessórios não recomendados, mau dimensionamento para a aplicação a que se destina, quedas, perfurações, utilização e instalação em desacordo com o manual de instruções, ligações elétricas em tensões impróprias, sem aterramento, em redes elétricas mau dimensionadas e/ou sujeitas a flutuações excessivas e sobrecargas.
- d. Para linha residencial fica proibida qualquer tipo de manutenção do equipamento pelo usuário ou de terceiro que não a Rede de Assistência Técnica.
- e. O produto for utilizado em academias, condomínios, clínicas, clubes, sauna, submerso em água ou qualquer modo de uso que a este se assemelhe que não para o fim residencial ou a finalidade de aplicação a que se destina.

Observações:

- a. No caso das esteiras, a falta de lubrificação periódica, ocasiona a perda total da garantia.
- b. Cabos de aço, mosquetões quando existentes no produto, devem ser substituídos uma vez ao ano.
- c. O Fabricante/Fornecedor não se responsabiliza por eventuais acidentes e suas consequências, decorrentes da violação das características originais ou montagem fora do padrão de fábrica de seus equipamentos.
- d. São de responsabilidade do cliente as despesas decorrentes do atendimento de chamadas julgadas improcedentes.

NOTA: O Fabricante/Fornecedor reserva-se o direito de promover alterações deste sem aviso prévio.

**PRODUZIDO NO
PÓLO INDUSTRIAL
DE MANAUS**



CONHEÇA A AMAZÔNIA

www.athletic.com.br

Serviço de Atendimento ao Consumidor

sac@athletic.com.br



047 98456-0743

**PRODUZIDO POR
MERCOS FITNESS DA AMAZÔNIA LTDA.**
CNPJ 04.864.438/0001-79 - IE 06.201.241-0 NL
RUA MATRINXÁ, 1042 - DISTRITO INDUSTRIAL I
MANAUS / AM CEP 69.075-150